

## Aftalestyring

# Aftale mellem Varde Byråd og Handicap Bo og Beskæftigelse 2015

### **Varde Kommunes overordnede vision**

Varde Kommune – i ét med naturen

Vi lever aktivt i det fri og bringer naturen ind i familiens hverdag derhjemme, på arbejdet og i skoler og foreninger. Vi dyrker idræt i naturen, får jord under neglene og drager naturen ind i vores huse. Friluftslivet giver sundhed, læring og livskvalitet – både gennem aktivitet og gennem den ro, man føler, når man går i ét med naturen.

Vores ældre kommer ud i naturen hver dag hele livet, ligesom naturen bringes ind i institutionerne gennem dyrehold og plantekasser for at skabe livsglæde og bidrage til rehabilitering.

\_\_\_\_\_  
**Udvalgsformand Thyge Nielsen**

\_\_\_\_\_  
**Leder Grethe W. Andersen**

### **Handicap Bo og Beskæftigelse Værdigrundlag**

Værdigrundlaget tager udgangspunkt i Serviceloven, Varde Kommunens værdier, Handicap- og sundhedspolitikken og i indsatsen overfor borgeren, hvor individualitet, selvbestemmelse, respekt, værdighed og ansvarlighed er i centrum. Miljøet er præget af tryghed og omsorg. Trivsel, livsglæde og udvikling, skabes for det enkelte menneske gennem dialog, indflydelse og handling lb.nr. 167123-13

### **Handicap Bo og Beskæftigelse Mission**

For Handicap Bo og Beskæftigelse er missionen at yde socialpædagogisk støtte til den enkelte borger med varigt nedsat fysisk og psykisk funktionsevne til håndtering af eget liv. Indsatsen tager udgangspunkt i:

Serviceovens §85, §107 og §108 (bolig, fritid og støtte)

Serviceovens §103 samt §104. (beskæftigelse, samvær og aktivitetstilbud)

Særligt tilrettelagt undervisning efter Lov om ungdomsuddannelse for unge med særlige behov.  
Nr. 564 af 6. juni 2007.

## **Handicap Bo og Beskæftigelse Vision**

For Handicap Bo og Beskæftigelse er visionen, at give den enkelte borger med varigt nedsat fysisk og psykisk funktionsevne mulighed for et værdigt og indholdsrigt liv såvel i bolig og fritidsliv samt beskæftigelse og undervisning.

### **Generelle aftaleforhold**

Grundlaget for aftaleholderens aftale er beskrevet i følgende dokumenter:

- ”Overordnede principper for aftalestyring – 2012”, (dok.nr. 862344-12)
- Overenskomstmæssige og personalepolitiske aftaler gældende for Varde Kommune
- MED-aftalen

Aftalen er udarbejdet i samarbejde med udvalget for Social og Sundhed, hvor der i marts måned er en drøftelse af, hvilke mål for udvikling der skal indgå i aftaleholderens aftale.

Udover disse udviklingsmål har aftaleholderen egne driftsmål som der arbejdes mod. Udviklingsmålene fremgår af bilag nr. 1, der er en del af aftalen.

### **Budget**

Aftaleholderens budget danner den økonomiske ramme for aftaleholderens virke.

Budgettet vedhæftes som bilag 2, og indgår som en del af aftalen.

## **Handicap Bo og Beskæftigelse**

Handicap Bo og Beskæftigelse beskæftiger 100 fuldtidsstillinger fordelt på socialpædagoger, SOSU, lærere, værkstedsassistenter. Derud over beskæftiger vi et stort antal vikarer.

Handicap Bo og Beskæftigelse er organiseret i 5 afdelinger med hver deres afdelingsleder. Vi har 17 adresser fordelt i Varde, Oksbøl og Ølgod. I botilbuddene servicerer vi 73 borgere, i distriktet 55 borgere og i beskæftigelsen og STU 89 borgere. Vores kerneydelse er socialpædagogisk bistand og uddannelse for fysisk/psykisk udviklingshæmmede borgere

I Handicap Bo og Beskæftigelse justerer vi løbende indsatsen, for at løfte de til en hver tid aktuelle opgaver, der forventes af os, pga. stor vækst i borger tilgang både til bo og beskæftigelse tilbud.

## Mål for udvikling 2015

Aftaleholderen har med afsæt i de landspolitiske strømninger, lokale politikker og udfordringer peget på en række udviklingsmål.

Der er som et led i dialogen aftalt udviklingsmål, der fremgår af bilag nr. 1.

Der er i perioden særlig fokus på:

### **Implementering af byrådets vision – i ét med naturen**

*Fokus på implementering af visionen*

#### **Udvikling på beskæftigelsesområdet - ønske om at indgå i samfundslivet herunder arbejdslivet på lige fod med andre.**

Flest mulig i beskæftigelse. Vi forbereder potentielle elever og borgere til eksternt beskæftigelse, via interne praktikker i beskæftigelsen.

Vi arbejder på mere synlighed i nærmiljøet. Aktuelt Flygtningemuseet.

#### **Arbejdet med at implementere sundhedspolitikken.**

Borgere med udviklingshæmning er en udsat gruppe sundhedsmæssigt bl.a. i forhold til overvægt. Vi arbejder med bevægelse og sundhed i afdelingerne – vores definition af sundhed er en helhed, der lægger vægt på mentalt, fysisk og ernæringsmæssig sundhed.

#### **Frivillige – og inddragelse af det omgivende samfund**

Vi vil profilere Handicap Bo og Beskæftigelse som et attraktivt tilbud til frivillige.

#### **Behov for bygningsmæssige justeringer**

Omdanne Café ET-SE til støttecenter med udgangspunkt for §85 støtten og mulighed for at kunne betjene flere borgere for en forholdsmæssig lille øgning af personaleressourcer.

Samle Beskæftigelsen på færre matrikler for at skabe bedre sammenhæng og overblik.

## Aftalens mål- og indholdsdel Handicap Bo og Beskæftigelse 2015

Mål for udvikling	Succeskriterier/ tegn på en positiv udvikling	Handleplaner	Evaluering
<p><b>Handicappolitik</b> At sikre borgere med handicap samme adgang til dagtilbud, beskæftigelse og uddannelse som andre borgere Med udgangspunktet i Strategi for borgere med udviklingshæmning, at sikre kontinuerlig udvikling i tilbuddene for at løse fremadrettede opgaver.</p> <p>Sikre de udviklingshæmmede borgere selvbestemmelse samt ret til liv i eget hjem med støtte efter individuelle behov.</p>	<p>At stille de nødvendige antal relevante tilbud til rådighed for borgere med handicap.</p> <p>At den enkelte borger har den selvbestemmelsesgrad som vedkommende mestrer.</p>	<p>Løbende tilrette tilbuddene så de matcher borgernes behov. Sker på politiske dialogmøder, møder i forvaltningen og myndighed.</p> <p>Via borgerens individuelle handleplan Borger, bosted, beskæftigelse og sagsbehandler</p>	<p>Løbende på samarbejds møder.</p> <p>Obligatorisk 1 gang årligt eller efter behov. Hvert anden år deltager sagsbehandler obligatorisk.</p>
<p><b>Implementering af Sundhedspolitik</b> Handicap Bo og Beskæftigelse vil arbejde for aktiv sundhed og livskvalitet for målgruppen, og for at det sunde valg skal være det lette valg. Borgere med udviklingshæmning er en udsat gruppe sundhedsmæssigt bl.a. i forhold til overvægt.</p>	<p>At det er en naturlig del af vores pædagogiske indsats.</p> <p>At det er en naturlig del af</p>	<p>Vi arbejder med bevægelse og sundhed i afdelingerne – vores definition af sundhed er en helhed, der lægger vægt på mentalt, fysisk og ernæringsmæssig sundhed. Opfordre og appellere til sundhed via sund mad og drikke. Uddanne kostvejleder.</p> <p>Fast indlagte bevægelses</p>	<p>Fokus på effekten i</p>

Mål for udvikling	Succeskriterier/ tegn på en positiv udvikling	Handleplaner	Evaluering
	<p>hverdagen at bevæge sig.</p> <p>Øgning af livskvalitet og selvstændighed.</p> <p>At borgerens sundhed sikres.</p> <p>Demens teste borgere med Downs syndrom efter deres 30 år.</p>	<p>mønstre i hverdagen: Gå og cykle fx til og fra arbejde, gymnastik, svømning, fitness, dans, bevægelse, sundhedskurser, Idrætsdag, skridt og cykel tællerkonkurrence, Sløjfeløbet (cykelløb).</p> <p>Fokus på borgernes psykiske og fysiske formåen så vi kan tage højde for hvad den enkelte borger kan profilere af.</p> <p>Opfordre til at få foretaget et sundhedstjek.</p> <p>Udfylde demensskema systematisk via Bosted 1 gang årligt.</p>	<p>dialog med borgeren og på opfølgingsmøder.</p> <p>På gruppe- og samarbejds møder samt i dialog med borgeren.</p> <p>Dokumenteres på Bosted. Registrering af borgere med demens og eller begyndende ændringer.</p>
<p><b>Udvikling på beskæftigelses- området – ønske om at indgå i samfundslivet herunder arbejdslivet på lige fod med andre.</b></p> <p>Synlighed i nærmiljøet/civilsamfundet</p>	<p>At flest mulig i civilsamfundet ved hvem vi er</p>	<p>aktuelt: samarbejde omkring flygtningemuseet, Kyst til Kyst projektet, Anlægspleje.</p> <p>Profilere via Face Book, via</p>	<p>Samarbejds møder med aktuelle samarbejdspartnere</p>

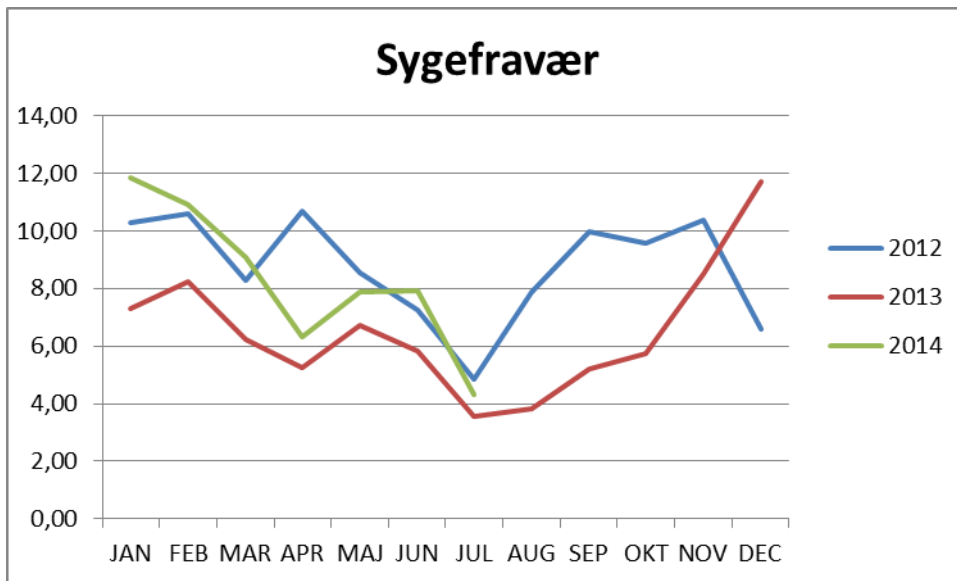
Mål for udvikling	Succeskriterier/ tegn på en positiv udvikling	Handleplaner	Evaluering
<p>Flest mulig i beskæftigelse:</p> <p>Udvikling af egne tilbud i Beskæftigelsen.</p>	<p>At sigte på at få 80 % af borgere ud i interne og eksterne prak tikker.</p> <p>Højt specialiserede tilbud</p>	<p>reklame på biler, tøj, salg på torvedage, kulturelle begivenheder</p> <p>Flere brugere er i beskæftigelse i et par timer om ugen på almindelige arbejdspladser fx Kvikly, HTH mm.</p> <p>At arbejde hen imod et skånejob til de borgere der har kompetencerne til dette.</p> <p>Vi forbereder potentielle elever og borgere til ekstern beskæftigelse, via interne praktikker i beskæftigelsen.</p> <p>Specialisering og opdeling af Samvær- og aktivitetstilbud og Beskæftigelsen.</p>	<p>Udarbejde statistik for 2015 (i januar 2016)</p> <p>Udarbejde statistik for 2015 (januar 2016)</p>
<p><b>Aktiv i eget liv</b> Udvikling af borgerens kompetencer og dermed øge borgerens selvhjulpethed. Aktiv i eget liv</p> <p>Fra støttebesøg til læringsmiljøer.</p>	<p>At borgerne bliver</p>	<p>Rehabiliterende indsats til selvstændighed og selvhjulpethed på de kompetence mål, der er opstillet for den enkelte borger.</p> <p>Udvikle metode omkring</p>	<p>Evaluering i dialog med borgeren og på opfølgingsmøder.</p> <p>Evaluering på</p>

Mål for udvikling	Succeskriterier/ tegn på en positiv udvikling	Handleplaner	Evaluering
Teknologi som støtte	<p>motiverede og inspirerede af ligestillede og styrker deres netværk. - Gør §85 støtten mindre relations afhængig og mere indsatsbestemt.</p> <p>Udvidet brug af teknologi som hjælpemiddel /kompensation for funktionsnedsættelse.</p>	<p>læringsforløb i grupper med fokus på udvikling af praktiske kompetencer eller sociale kompetencer. Arbejde på at flere borgere lære at opsøge støtte og få dækket dele af støttebehovet ved åbenrådgivning og netværk. (f.eks. i café og støttecenter).</p> <p>Videreudvikling af synlighed af arbejdsopgaver via individuelt tilpassede metoder, tavler IPods, kalendere mm.</p>	<p>gruppemøder, dialog med borgerne og samarbejds møder.</p> <p>Leder- og gruppemøder</p>
<p><b>Frivillige – og inddragelse af det omgivende samfund</b></p> <p>udbrede større kendskab til handicapområdet i civilsamfundet:</p> <p>Tydelighed om samarbejde</p>	<p>At HBB bliver betragtet som et godt frivillighedssted.</p> <p>At HBB benytter frivillige i HBB's tilbud – bl.a. cafeer, ved sociale arrangementer og i den beskyttede beskæftigelse.</p>	<p>Profilerer virksomheden i dagspressen. Åbent hus dage.</p> <p>Udarbejder retningslinjer for frivillige i HBB. Dialog og samarbejde med Frivillighedshuset / aflastningstjenesten.</p>	<p>Planlægges på lederkonference 2015 - evalueres 2016.</p>
<p><b>Effektmåling</b></p>	<p>Effektmåling</p> <p>Tydeligt overblik over</p>	<p>Der arbejdes med valg af</p>	<p>Evalueres på gruppe og</p>

Mål for udvikling	Succeskriterier/ tegn på en positiv udvikling	Handleplaner	Evaluering
	udkomme af forskellige tiltag i HBB omkring såvel borgere, personaler og forskellige aktiviteter – fx Måling af sundhedseffekter.	metode til effektmåling på det specialiserede område. Vi forventer opstart af metoden i første halvdel af 2015.	samarbejds møder samt på leder møder.
<p><b>Bygningsmæssige justeringer</b> Frisvadvej 1c / Cafe ET-SE. Justerer de bygningsmæssige forhold til nutidige og fremtidige behov.</p> <p>Beskæftigelsen. Justerer de bygningsmæssige forhold til nutidige og fremtidige behov.</p>	<p>At caféen kan rumme det antal borgere, der har brug for tilbuddet. At flere borgere sikres § 85 støtte for en forholdsmæssig lille øgning af personale-ressourcer.</p> <p>Det vil skabe overblik og sammenhæng at samle tilbuddet på 1 færre matrikel.</p>	<p>Der nedsættes en projekt-gruppe, der skal beskrive problematikken og fremkommer med løsningsforslag om indhold og ændringer ved en justering af Frisvadvej 1c.</p> <p>Der nedsættes en projekt – gruppe, der skal beskrive problematikken og fremkommer med løsningsforslag om indhold og ændringer ved en justering af beskæftigelsen.</p>	
<p><b>Varde Kommune – i ét med naturen</b> Implementering af visionen.</p>	<p>At medarbejderne har ejerskab til visionen.</p>	<p>Den udsendte tids og aktivitetsplan for implementering af visionen i gang sættes.</p>	



## Aktivitetstal for området



## Antal normerede pladser

		2012	2013	2014
<b>413</b>	Rosenvang, Ølgod	12,00	12,00	12,00
<b>13</b>	Løkkevang, Ølgod	5,00	5,00	5,00
<b>413</b>	Kirkegade, Oksbøl	10,00	10,00	10,00
<b>413</b>	Gartnervænget, Oksbøl	4,00	4,00	4,00
<b>413</b>	Kærhøgevej, Varde	6,00	6,00	6,00
<b>413</b>	Humlehaven 2, Varde (opg.bo.fæl.skab)	6,00	6,00	6,00
<b>413</b>	Humlehaven 59, Varde	6,00	6,00	6,00
<b>413</b>	Humlehaven 72, Varde	6,00	6,00	6,00
<b>413</b>	Svaneparken	5,00	5,00	5,00
<b>413-5</b>	Bo-Østervang (udvidet 1/5-14)	10,00	15,00	15,00
<b>413</b>	Støtte i eget hjem			
	<b>Antal pladser i alt</b>	<b>70,00</b>	<b>75,00</b>	<b>75,00</b>
<b>413</b>	Bostøtte i eget hjem (§85)	63	63	63
<b>Beskæftigelsen</b>				
	STU-elever	5	6	5
<b>414</b>	Beskæftigelsen - Beskæftigelse	45,50	45,50	45,50
<b>414</b>	Beskæftigelsen - aktivitet og samvær	32,50	32,50	32,50
<b>Antal pladser i alt (udvidet med 9 pladser i 2012)</b>		<b>83</b>	<b>83</b>	<b>83</b>
<b>Overbelægning</b>		<b>+15</b>	<b>+15</b>	<b>+15</b>

\*Beskæftigelsen kører med en overbelægning på 15 pladser i.f.t normering.

## Bilag 2 – Regnskab

<b>Indenfor Rammen</b>	36.640.611 kr.
<b>Afregning med kommunen indenfor rammen</b>	4.051.703 kr.
<b>Udenfor Rammen</b>	37.205 kr.
<b>I alt</b>	<b>40.729.519 kr.</b>

